

---

# DPD pristatymo modulio dokumentacija

Magento modulio versija 2.0.5



<a href="#">Apibrėžimai ir sutrumpinimai.....</a>	<a href="#">3</a>
<a href="#">DPD paslaugų aprašymas.....</a>	<a href="#">3</a>
<a href="#">Darbas su moduliu.....</a>	<a href="#">4</a>
<a href="#">Siuntų gražinimas.....</a>	<a href="#">5</a>
<a href="#">Trumpa naudojimosi instrukcija.....</a>	<a href="#">6</a>
<a href="#">Funkcijų aprašymas.....</a>	<a href="#">6</a>
<a href="#">Magento reikalavimai.....</a>	<a href="#">7</a>
<a href="#">Serverio reikalavimai.....</a>	<a href="#">7</a>
<a href="#">Trečių šalių programinės bibliotekos.....</a>	<a href="#">6</a>
<a href="#">Diegimo procedūra.....</a>	<a href="#">7</a>
<a href="#">Reikalavimai ir patarimai prieš diegimą.....</a>	<a href="#">7</a>
<a href="#">Diegimo procesas.....</a>	<a href="#">7</a>
<a href="#">Nustatymų tvarkymas.....</a>	<a href="#">8</a>
<a href="#">Modulio konfigūracijos formos aprašas.....</a>	<a href="#">8</a>
<a href="#">Bendri nustatymai.....</a>	<a href="#">8</a>
<a href="#">Kurjerio nustatymai.....</a>	<a href="#">9</a>
<a href="#">DPD Pickup siuntų taškų nustatymai.....</a>	<a href="#">11</a>
<a href="#">Modulio nustatymai.....</a>	<a href="#">12</a>
<a href="#">Manifesto kalbos keitimas.....</a>	<a href="#">12</a>
<a href="#">Kaip nustatyti kainas pagal pašto kodus?.....</a>	<a href="#">12</a>
<a href="#">Pašto kodų importo failo kūrimas.....</a>	<a href="#">12</a>
<a href="#">Kaip nustatyti siuntų svorio arba matmenų ribas pristatymams per kurjerį?.....</a>	<a href="#">13</a>
<a href="#">Kaip išjungti pristatymo per kurjerį metodą, jeigu siuntinys yra per sunkus arba per didelis?.....</a>	<a href="#">14</a>
<a href="#">Atsiskaitymo grynais pristatymo metu (Cash On Delivery) ir DPD Pickup siuntų taškų apribojimais....</a>	<a href="#">14</a>
<a href="#">COD diegimo procesas.....</a>	<a href="#">15</a>
<a href="#">Nustatymų tvarkymas.....</a>	<a href="#">15</a>
<a href="#">Prekybininkų šalies nustatymas.....</a>	<a href="#">15</a>
<a href="#">COD mokėjimo metodo nustatymai.....</a>	<a href="#">16</a>
<a href="#">Informacija apie DPD Pickup siuntų taškus.....</a>	<a href="#">17</a>
<a href="#">Informacija apie kainos parinkimo logiką pristatymo per kurjerį metodui.....</a>	<a href="#">18</a>
<a href="#">Ar yra būdas pašalinti modulius?.....</a>	<a href="#">18</a>
<a href="#">Nesklandumų šalinimas.....</a>	<a href="#">18</a>
<a href="#">Priedai.....</a>	<a href="#">19</a>
<a href="#">Priedas Nr. 1: Šalinamų failų ir katalogų sąrašas.....</a>	<a href="#">19</a>

## Įvadas

Šis dokumentas apibūdina Magento DPD modulio naudojimosi būdus. Jis yra skirtas prekybininkams, kurie naudosis DPD paslaugomis.

## Dokumento versijos

Versija	Data	Komentaras	Keitė
2.0.0	2015-10-06	Pirmas leidimas	UAB "BaltiCode"
2.0.1	2015-12-10	Pastaba dėl serverio reikalavimų psl.4	UAB "BaltiCode"
2.0.2	2016-03-03	Trumpa naudojimosi instrukcija, MPS informacija	UAB "BaltiCode"
2.0.3	2016-07-07	DPD lipdukų spausdinimas gražinamoms siuntoms	UAB "BaltiCode"
2.0.4	2016-07-07	Pridėtas funkcionalumas API klientus atskirti pagal parduotuves (views) – informacija apie funkcijų aprašymą.	UAB "BaltiCode"
2.0.5	2016-10-21	Smulkūs dizaino / tekstiniai pataisymai	UAB "BaltiCode"

## Apibrėžimai ir sutrumpinimai

1. DPD – UAB „DPD Lietuva“, siuntų pristatymo bendrovė. Plačiau: [www.dpd.com/lt](http://www.dpd.com/lt).
2. DPD API – Aktyvi programavimo sąsaja, kuri leidžia prekybininkui siųsti siuntų duomenis, atsispausdinti siuntų etiketes ir iškviešti DPD kurjerį paaimti siuntų nepaliekant Magento administratoriaus valdymo prisijungimo.
3. GPLv3 – programinės įrangos licencija leidžianti laisvai paskirstyti nemokamą programinę įrangą. <http://www.gnu.org/licenses/gpl-3.0.txt>
4. Pickup siuntų taškai - parduotuvių ir paslaugų teikimo vietų tinklas, kuriuos jungia partnerystė su DPD ir kuriame klientas gali atsiimti savo prekes.
5. MPS (Multi Piece Shipping) – kelių pakuočių apjungimas į vieną siuntą. Apjungus kelias pakuotes į MPS siuntą, jos laikomos viena siunta ir siuntimas apmokestinamas pagal suminį svorį. Visos apjungiamos pakuotės turi atitikti visas šias sąlygas: tas pati DPD paslauga pagal DPD paslaugos kodą (service code), ta pati išsiuntimo diena, tas pats siuntėjas, tas pats gavėjas. Jei nors viena sąlyga nėra patenkinta, pakuotė nėra apjungiamą. Jeigu sąlygos patenktos, DPD sistema pakuotes apjungia automatiškai.
6. Pirkėjas – e-parduotuvės naudotojas, Prekybininko klientas.

## DPD paslaugų aprašymas

1. **B2C** – siunta pristatoma gavėjui į namus. Neribojamas siuntos svoris ir pakuočių skaičius, taikomas MPS. Kartu gali būti teikiama COD paslauga.
2. **Pickup siuntų taškai** – siunta pristatoma į pirkėjo pasirinktą Pickup siuntų tašką, jis apie tai informuojamas SMS žinute ir siuntą atsiima pats. Siuntos svoris ribojamas iki 20 kg, netaikomas MPS (kiekviena pakuotė yra atskira siunta) ir negalimas COD. Tai yra pigesnė alternatyva B2C pristatymui.
3. **COD** – grynujų pinigų surinkimas siuntos pristatymo metu. Paslauga galioja tik su B2C, kai siunta pristatoma pirkėjui į rankas.

4. **Gražinimas per Pickup siuntų taškus** – prekybininkas suteikia pirkėjui siuntos etiketę, šis ją klijuoja ant siuntos ir nuneša į bet kurį Pickup siuntų tašką. Už siuntimą pirkėjas nieko nemoka. Tai yra pigesnis gražinimo būdas. Prekybininkas turi dvi galimybes suteikti Pirkėjui siuntos etiketę:
  - a. Įdėti Gražinimo etiketę į kiekvieną siuntą. Tokiu atveju pirkėjas pats sprendžia, ar pasinaudoti paslauga.
  - b. Suteikti gražinimo etiketę Pirkėjui paprašius – Prekybininkas sugeneruoja etiketę PDF formatu ir el. paštu nusiunčia Pirkėjui.
5. **Gražinimas per kurjerį** – prekybininkas iškviečia DPD kurjerį pirkėjui, kurjeris atvažiuoja kitą darbo dieną į pirkėjo namus. Pirkėjui nereikia turėti siuntų etikečių, jas atsiveža kurjeris. Už siuntimą pirkėjas nieko nemoka.

Daugiau apie paslaugas rasite [www.dpd.lt](http://www.dpd.lt) arba teiraukitės savo vadybininko.

## Darbas su moduliu

### Pirkimas

1. Pirkėjas pateikia užsakymą prekybininko svetainėje ir *checkout* pasirenka pristatymo bei apmokėjimo būdus:
  - a. Pristatymas per kurjerį
  - b. Pristatymas į Pickup siuntų tašką
2. Klientas *checkout* pasirenka prekės apmokėjimo būdą:
  - a. COD (grynaisiais pristatymo metu)
  - b. Kitą apmokėjimo būdą pirkimo metu (banklink, sąskaita, kreditine kortele, ir.t.t.)

### Etikečių spausdinimas

3. Suroošęs prekes, prekybininkas pažymi užsakymus (Orders), kuriems spausdins siuntų etiketes, ir paspaudę „Bulk actions“ pasirenka vieną iš galimų veiksmų:
  - a. **Spausdinti DPD lipduką.** Visiems pažymėtiems užsakymams bus atspausdintos atskiros siuntų etiketės, užsakymai nebus apjungti į vieną MPS siuntą.
  - b. **Spausdinti DPD lipduką MPS.** Visi pažymėti užsakymai bus apjungti į vieną siuntą, jeigu tai yra įmanoma (žr. Apibrėžimai ir sutrumpinimai > MPS)
  - c. **Spausdinti DPD lipduką + Gražinimai.** Tas pats kaip ir a) atveju, tačiau papildomai bus atspausdintos Gražinimo etiketės kiekvienai siuntai. Gražinimo etiketes reikia įdėti į siuntos vidų.
  - d. **Spausdinti DPD lipduką MPS + Gražinimai.** Tas pats kaip ir b) atveju, tačiau papildomai bus atspausdintos Gražinimo etiketės kiekvienai siuntai. Gražinimo etiketes reikia įdėti į siuntos vidų.
4. Atsiranda pranešimas apie parsiončiamą failą. Šitą dokumentą (siuntos etiketę) reikia atsispausdinti ir priklijuoti ant siuntos (plačiau apie pakavimą ir etikečių klijavimą žr. [https://www.dpd.com/lt/pradzia/siuntimo\\_informacija/siuntu\\_pakavimas\\_ir\\_zymejimas/pakuociu\\_zymejimas](https://www.dpd.com/lt/pradzia/siuntimo_informacija/siuntu_pakavimas_ir_zymejimas/pakuociu_zymejimas)).

### Manifesto spausdinimas

5. Prekybininkas pažymi varnele užsakymą ir i paspaudę „Bulk actions“ pasirenka **Print DPD Manifest**. Manifestą galima atsispausdinti tik atsispausdinus siuntų etiketes.  
**Svarbu:** Atsispausdinus manifestą nebegalima perspausdinti tų užsakymų etikečių.

6. Atsiranda pranešimas apie parsiončiamą failą. Reikia atsispausdinti 2 manifesto egzempliorius (vieną sau, kitą kurjeriui).

## Kurjerio kvietimas

7. Paruošęs siuntas Prekybininkas paspaudžia Kurjerio iškvietimo mygtuką **Call DPD courier (lietuviškai Kviesti kurjeri)**. Atsiranda lentelė, kurioje reikia nurodyti siuntų ar palečių skaičių, jeigu reikia, galima įrašyti komentarą. Užpildę informaciją spauskite **Call courier (lietuviškai Kviesti kurjeri)**. Atsiranda pranešimas, kad kurjeris yra iškvieistas sėkmingai.  
**Svarbu:** Šį žingsnį galima praleisti jeigu Prekybininkas su DPD yra suderinęs pastovų paėmimo laiką ir kurjeris reguliariai atvyksta tuo pačiu laiku.

## Siuntų gražinimas

8. Jeigu pirkėjas dėl kokių nors priežasčių nori gražinti prekę Prekybininkui, DPD suteikia kelis būdus organizuoti prekių gražinimą, kurie nekainuos Pirkėjui.

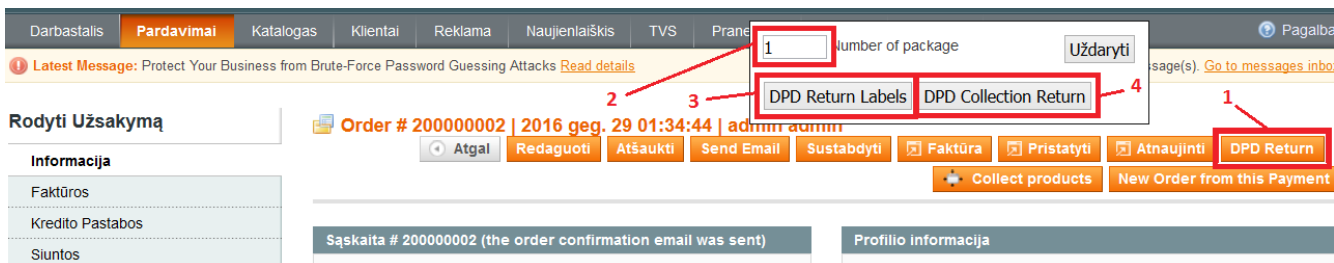
### 8.1. Automatinis gražinimas

Spausdindamas siuntų etiketes, prekybininkas iškart atspausdina ir Gražinimo etiketes ir jas įdeda į siuntos vidų. Nusprendęs gražinti prekę, pirkėjas priklijuoja ją ant pakuotės ir nuneša į Pickup siuntų tašką. Daugiau apie tai. žr. „Etikečių spausdinimas“

### 8.2. Gražinimas pagal pareikalavimą

Prekybininkas organizuoja prekių gražinimą tik tada, kai pirkėjas kreipiasi.

- Prekybininkas pasirenka užsakymą, kuriam reikia organizuoti gražinimą, įeiną į jį ir užsakyme paspaudžia mygtuką „DPD Gražinimas“ (Angliškai DPD Returns).
- Laukelyje **Number of package** reikia įrašyti gražinamų pakuočių skaičių.
- Paspaudus mygtuką **DPD Return Labels** sistema duos siuntos etiketę PDF formatu. Ją reikia nusiųsti Pirkėjui. Šis etiketę klijuoja ant pakuotės ir atneša į bet kurį Pickup siuntų tašką. Kurjeriui tokios siuntos duoti negalima.
- Pasirinkus **Per kurjerį** klientui iškviečiamas kurjeris, kuris atvyks kitą darbo dieną. Kurjeris turės su savimi siuntų etiketes, pirkėjas turi būti paruošęs siuntą.



The screenshot shows the Magento admin interface for order management. The top navigation bar includes 'Darbastalis', 'Pardavimai', 'Katalogas', 'Klientai', 'Reklama', 'Naujienlaiškis', 'TVS', 'Pranešimai', and 'Pagalba'. A message banner at the top reads: 'Latest Message: Protect Your Business from Brute-Force Password Guessing Attacks Read details'. The main content area displays 'Rodyti Užsakymą' (View Order) for 'Order # 200000002 | 2016 geg. 29 01:34:44 | admin admin'. Below the order details, there are several buttons: 'Atgal', 'Redaguoti', 'Atšaukti', 'Send Email', 'Sustabdyti', 'Faktūra', 'Pristatyti', 'Atnaujinti', and 'DPD Return'. The 'DPD Return' button is highlighted with a red box and the number 1. Above the buttons, there are two input fields: 'Number of package' (highlighted with a red box and number 1) and 'DPD Return Labels' (highlighted with a red box and number 2). To the right of the 'Number of package' field is a 'Uždaryti' button (highlighted with a red box and number 4). Below the 'Number of package' field is a 'DPD Collection Return' button (highlighted with a red box and number 3). At the bottom of the interface, there are two sections: 'Sąskaita # 200000002 (the order confirmation email was sent)' and 'Profilio informacija'.

## Trumpa naudojimosi instrukcija

1. Susidiegiate modulį.
2. Susikonfiguruojate modulio nustatymus.
3. Naudojatės moduliu.

## Funkcijų aprašymas

- Jei Magento sistemos Cron nustatymai yra tinkami, „DPD Pickup siuntų taškų“ sąrašas gali būti automatiškai atnaujintas iš DPD serverio.
- Jei Magento sistemos Cron nustatymai neatlikti, tai siuntų taškų sąrašą galima atnaujinti iš administravimo pulto.
- Prekybininkai sudarę su DPD sutartį, galės siųsti siuntų duomenis į DPD serverį ir atsispausdinti DPD PDF siuntos etiketes bei siuntų sąrašą (kitai vadinamą manifestu), taip pat iškviešti kurjerį naudodami Magento administravimo pultą.
- Kai suteikiamas siuntos numeris, pirkėjai, prisijungę prie savo paskyrų, galės matyti savo siuntų statusą.
- Yra galimybė kiekvienam parduotuvės vaizdui (views) naudoti skirtingus API prisijungimus. Tarkime, jeigu turite skirtingus vadybininkus skirtingoms šalims, kurie prižiūri parduotuves, jiems yra lengviau kontroliuoti savo parduotuvės veiklą. Pasirinkus tam tikros parduotuvės vaizdą, ten yra galimybė susivesti atskirus API prisijungimo duomenis. Jeigu naudojate tik vieną websąsają (vienus prisijungimus), tada juos reikia įvesti tik į bendrą (default) vaizdą.

## Magento reikalavimai

Modulis dirba su šiomis Magento versijomis: 1.7.x.x 1.8.x.x 1.9.x.x.

## Serverio reikalavimai

Modulis yra suderinamas su PHP 5.4 ir aukštesnėmis versijomis. Todėl prieš diegiant įsitikinkite, kad PHP versija yra 5.4 arba aukštesnė.

## Trečių šalių programinės bibliotekos

Modulis naudojami “dompdf” PDF generavimo biblioteka: <https://github.com/dompdf>.

## Diegimo procedūra

### Reikalavimai ir patarimai prieš diegimą

Prieš diegiant modulį į el. komercijos sistemą prekybininkai turėtų būti pasirašę paslaugų teikimo sutartį su DPD. Taip jie gaus reikiamus prisijungimo vardą, slaptažodį ir ID. Taip pat jie turėtų pranešti savo el. parduotuvės IP adresą juos aptarnaujančiam DPD vadybininkui. Vardą, slaptažodį ir ID prekybininkas turės suvesti į modulį, o prekybininko IP adresą DPD suves į savo sistemas. Tik atlikus šiuos veiksmus modulis prekybininkas galės siųsti užklausas į DPD serverį.

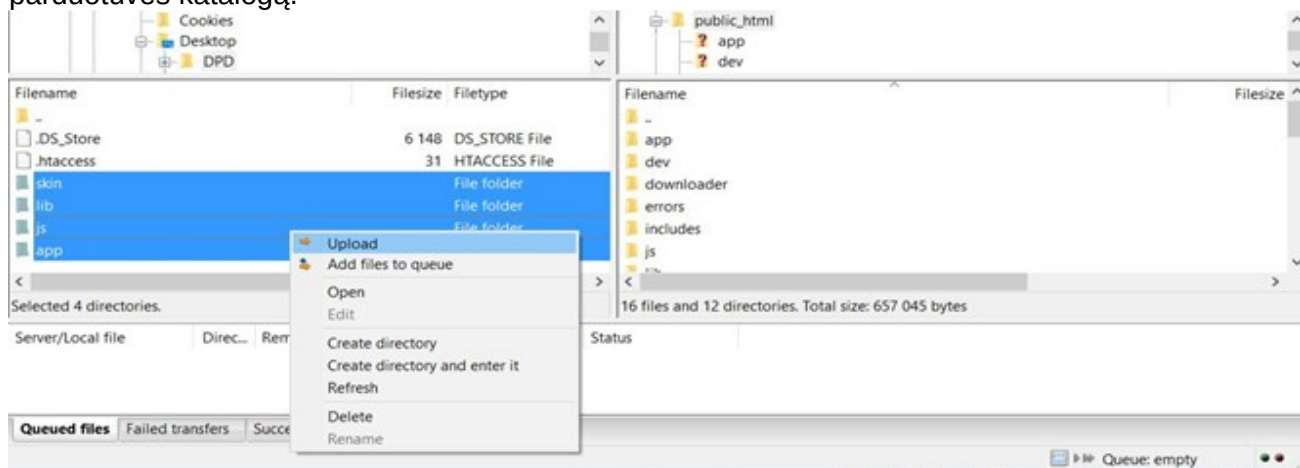
Prekybininkai taip pat turėtų pasirūpinti atitinkama programine įranga<sup>1</sup>, kurios pagalba galima įkelti reikiamus diegimo failus.

**Pastaba!** El. parduotuvių savininkai turėtų žinoti, kad naujos versijos modulis diegimas ant senojo gali sukelti netikėtų pasekmių. Dėl šios priežasties rekomenduojama pirma pašalinti seną versiją o tik po to diegti naują.

Failų ir katalogų sąrašas, kuriuos reikia šalinti pateiktas Žr. Priedas Nr. 1 19 psl.

## Diegimo procesas

Norint įdiegti modulį į el. prekybos sistemą tereikia įkelti išarchyvuotus katalogus į šakninį el. parduotuvės katalogą.



Įkėlimo veiksmo pakanka, kad modulis būtų įdiegtas į el. parduotuvę, tačiau dažniais atvejais administravimo aplinkoje nesimato jokių pokyčių, dėl to pravartu atlikti sistemos kešo atnaujinimą:

- Reikia prisijungti prie Magento administravimo aplinkos;
- Toliau reikia eiti į System > Cache Management;
- Paspausti „Flush Magento Cache“ mygtuką.

Jei po atliktų veiksmų nesimato pokyčių, t. y. System > Configuration > Sales > Shipping Methods neatsiranda naujas pristatymo metodas, verta pamėginti atsijungti ir vėl prisijungti prie el. parduotuvės administravimo aplinkos. Kartais būna, taip kad administravimo aplinkoje dar nebūna susikūrusios

<sup>1</sup> Geras pavyzdys – FileZilla <<https://filezilla-project.org/>>.

atitinkamos nustatymų formos.

## Nustatymų tvarkymas

Po sėkmingo diegimo reikia atlikti sekančius veiksmus:

1. Prisijungti prie Magento administravimo aplinkos;
2. Eiti į System > Configuration > Sales > Shipping Methods;
3. Pasirinkti DPD;
4. "Global Enable" nustatyme reikia parinkti "Yes";
5. Toliau suvesti visą reikiamą informaciją, kaip DPD paskyros vartotojo vardas, slaptažodis, ID, API URL adresas ir visa kita.
6. Po visos informacijos suvedimo spausti „Save Config“ mygtuką.

## Modulio konfigūracijos formos aprašas

Konfigūracijos formą galima padalinti į tris funkcinės dalis: bendri, kurjerių ir siuntų taškų nustatymai.

### Bendri nustatymai

Nustatymo pavadinimas	Galimos vertės	Aprašymas
Modulis įjungtas	Taip/Ne	Šis nustatymas įjungia arba išjungia modulį
Vardas		Čia įvedamas prekybininko vartotojo vardas, kurį suteikia DPD vadybininkai.
Slaptažodis		Šiame lauke įvedamas prekybininkui suteiktas slaptažodis. Slaptažodžius suteikia DPD vadybininkai.
DPD ID		Čia prekybininkai įves savo identifikacinį kodą. Kodas suteikiamas DPD vadybininko.
DPD API URL		API URL adreso įvedimo laukas, kurį suteikia DPD.
Leisti kurjerio iškvietimą	Taip/Ne	Jei šiame nustatyme parinkta neigiama reikšmė, tada užsakymų sąrašė nebus matomas kurjerio iškvietimo mygtukas.
Siuntėjo pavadinimas		Šiame lauke gali būti nurodomas prekybininko adreso pavadinimas. Pavyzdžiui jei prekybininkas turi daugiau nei vieną el. parduotuvę, kurių sandėliai yra skirtingais adresais, tai šis laukas, padės susigaudyti, kuriam įmonės skyriui priskirta el. parduotuvė.
Siuntėjo įmonės pavadinimas		Čia nurodomas įmonės pavadinimas. Galima panaudoti tais atvejais, kai prekybininkui priklauso kelios el. parduotuvės skirtingose įmonėse.
Siuntėjo el-paštas		El. parduotuvės el. paštas



Siuntėjo telefono numeris		Telefono numeris
Siuntėjo gatvė, namo numeris		El. parduotuvės siuntinių paėmimo gatvė.
Siuntėjo miestas, rajonas		El. parduotuvės siuntinių paėmimo miestas
Siuntėjo pašto kodas		El. parduotuvės siuntinių paėmimo pašto kodas
Siuntėjo šalis	Šalių sąrašas	El. parduotuvės šalis
PVM kodas		El. parduotuvės įmonės PVM kodas
Esamas manifesto numeris		Pateikiamas manifesto eilės numeris.

## Kurjerio nustatymai

Nustatymo pavadinimas	Galimos vertės	Aprašymas
Kurjeris įjungtas	Taip/Ne	Nustatymas aktyvuoja kurjerio pristatymo metodą.
Pavadinimas		Čia galima įrašyti pristatymo metodo pavadinimą.
Kaina		Šiame lauke įvedama bazinė pristatymo kaina.
Nemokamas siuntimas	Taip/Ne	Nustatymas įjungia nemokamo pristatymo funkciją.
Pristatymo kaina pagal pašto kodą	Taip/Ne	Šis nustatymas matomas tik tais atvejais, kai parenkama el. parduotuvė „Current Configuration Scope“ nustatyme. Šis nustatymas įgalina kainų skaičiavimą pagal pašto kodą. Plačiau apie šio nustatymo savybes galima perskaityti 12 puslapyje.
Kaina pagal CSV failą		Šis nustatymas matomas tik tada, kai „Use delivery price by postcode“ nustatymas įjungtas. Čia galima įkelti pašto kodų CSV failą.
Eksportuoti		Šis nustatymas matomas tik tada, kai „Use delivery price by postcode“ nustatymas įjungtas. Čia galima eksportuoti pašto kodų CSV failą.
Rodyti pristatymo laikus	Taip/Ne	Jei šis nustatymas įgalintas, tai el. parduotuvės atsiskaitymo puslapyje galima parinkti pristatymo laiką.

		Prašome įsiminti, kad pristatymo laikai pateikiami tik tam tikruose miestuose.
Pakuotės dydžio apribojimas	Taip/Ne	Jei šis nustatymas įgalintas, tada siuntos matmenų apribojimo savybė yra įjungta. Daugiau informacijos „ <a href="#">Kaip nustatyti siuntų svorio arba matmenų ribas pristatymams per kurjerį?</a> “ skyriuje.
Nustatyti pristatymo apribojimus		Prekybininkas gali nustatyti skirtingus siuntos apribojimus, pagal lentelėje prieinamus parametrus. Nustatymas yra matomas, tik jei „Package size restriction“ nustatymas yra įgalintas.
Nustatyti pristatymo apribojimus :: Country		Šalies parinkimo meniu.
Nustatyti pristatymo apribojimus :: Bazinė kaina		Bazinės kainos įvedimo laukas. Kaina bus prieinama tik parinktai lentelės eilutėje šaliai.
Nustatyti pristatymo apribojimus :: Didžiausias prekės dydis		Maksimalus siuntos dydis, kuris nustatomas parinktai šaliai lentelės eilutėje. Lauke parenkami siuntos matmenys šia tvarka: [aukštis]x[plotis]x[gylis].
Nustatyti pristatymo apribojimus :: Kaina už negabaritinių		Čia nustatoma matmenų perviršio kaina. Jei matmenų perviršis yra negalimas, tada čia reikia įvesti „-1“. Taip bus nustatyta nauja taisyklė, kad jei siunta didesnė nei leistini jos gabaritai [nustatyti „Max package size“ lauke], tada pristatymo metodas nebus pateikiamas. Jei čia įvedamas įprastas skaičius, tai viršijus siuntos matmenis jis pridėdamas prie bazinės siuntimo kainos. Čia kalbama apie bazinę siuntos kainą, kuri pateikiama toje pačioje lentelės eilutėje.
Nustatyti pristatymo apribojimus :: Didžiausias siuntimo svoris		Maksimalaus siuntos svorio įvedimo laukas.
Nustatyti pristatymo apribojimus :: Kaina už viršsvorį		Čia galima nustatyti svorio perviršio kainą, kuri bus pridėta prie bazinės kainos.
Nustatyti pristatymo apribojimus :: Nemokamai nuo		Kaina nuo kurios pristatymo metodas yra nemokamas. Kaina yra lyginama su bendra krepšelio suma.
Nustatyti pristatymo apribojimus :: Pridėti		Mygtukas skirtas naujos lentelės eilutės pridėjimui.

Persiųskite taikomoms šalims	Visos galimos šalys/Pasirinktos šalys	Čia parenkama ar modulis veikia visoms įmanomoms šalims ar tik toms, kurios parinktos „Ship to Specific countries“ meniu. <b>Pastaba.</b> Nustatymas neveikia, jei „Package price calculation“ ar „Use delivery price by postcode“ nustatymai yra aktyvuoti.
Persiųskite taikomoms šalims :: Persiųskite Specifinėms šalims	Šalių sąrašas	
MPS split	Per elementą / per quantity	MPS užsakymas skaidomas pagal užsakomas prekes arba užsakomą kiekį.

## DPD Pickup siuntų taškų nustatymai

Nustatymo pavadinimas	Galimos vertės	Aprašymas
Pickup siuntų taškai įjungti	Taip/Ne	Nustatymas aktyvuoja pristatymo į DPD Pickup taškus pristatymo metoda.
Pavadinimas		Čia galima įrašyti pristatymo metodo pavadinimą.
Kaina		Šiame lauke įvedama bazinė pristatymo kaina.
Nemokamas siuntimas	Taip/Ne	Nustatymas įjungia nemokamo pristatymo funkciją.
Rodyti siuntų taškų adresus	Taip/Ne	Jei šis nustatymas – aktyvuotas, tada DPD Pickup siuntų taškai pateikiami su pilnais adresais.
Miesto prioritetas		Čia pateikto miesto pavadinimas bus pateikiamas siuntų taškų sąrašo viršuje.
Persiųskite taikomoms šalims	Visos galimos šalys/Pasirinktos šalys	Čia parenkama ar modulis veikia visoms įmanomoms šalims ar tik toms, kurios parinktos „Ship to Specific countries“ meniu.
Persiųskite taikomoms šalims :: Persiųskite specifinėms šalims	Šalių sąrašas	

## Modulio nustatymai

### Manifesto kalbos keitimas

Norint pakeisti manifesto kalba el. parduotuvės administratorius turėtų parinkti atitinkamą administravimo aplinkos kalbą. Pavyzdžiui, jei manifestas turėtų būti spausdinamas lietuviškai, tai administravimo aplinka turėtų taip pat būti tokia pati:

Manifestas gali būti spausdinamas lietuvių, latvių ir anglų kalbomis.

### Kaip nustatyti kainas pagal pašto kodus?

Kiekvienas prekybininkas gali nustatyti skirtingas kainas, skirtingiems pašto kodams. Naudodami nesudėtingą CSV failo nustatymų failą, jie gali nustatyti įvairias bazines kainas, siuntos svorio ir matmenų maksimumus, perviršių kainas bei nemokamo pristatymo kainas.

Prekybininkai neprivalo įvesti absoliučiai visų pašto kodų, tereikia nurodyti kelis, kuriems kainos skiriasi pvz. Kuršių Nerijos. Likusiai klientų daliai bus pritaikoma bazinė kaina nurodyta prie bendrų nustatymų:

Prekybininkas, norėdamas įgyti minėtus funkcionalumus, turi atlikti šiuos žingsnius:

1. Pirmiausia, pasirinkti interneto svetainę iš Konfigūruojamosios srities administravimo aplinkos viršutiniame kairiajame kampe:

2. Tada eiti į el. parduotuvės sistemos konfigūracijos meniu ir surasti DPD pristatymo būdą: System > Configuration > Sales > Shipping Method > DPD.

3. Pristatymo būdo pasirinkimo formoje "Use delivery price by postcode", prekybininkas gali pasirinkti, ar pašto kodų funkcionalumai bus taikomi. Šiuo atveju, turėtų būti pasirenkama „Yes“ galimybė.

### Pašto kodų importo failo kūrimas

Jeigu prekybininkas pirmą kartą naudojasi šia funkcija, jis/ji turi:

1. Eksportuoti CSV failą. Tai galima padaryti paspaudus "Export" mygtuką.
2. Užpildyti VISUS laukelius, kuriuose prašoma įvesti informaciją. Prekybininkai turėtų žinoti, kad negalima keisti CSV duomenų failo struktūros, kitaip tariant, skaičiai po kablelių turėtų likti tokie patys:

```
postcode,price,free_from_price,weight,height,width,depth,oversized_price,overweight_price  
1001,1,100,999,999,999,999,999,999
```

Jeigu kainos failas yra paruoštas, tada prekybininkas gali nusiųsti jį į sistemą pasirinkęs failą su specialiais naršyklės pasirinkimo mygtukais „Price by CSV“.

**Pastaba!** CSV failas negali būti tuščias arba su neteisingais duomenimis, nes pristatymo modulis nebus galima perskaityti. Pateikiame tokių atvejų pavyzdžių:

**Klaida: CSV faile negali būti tuščių reikšmių.**

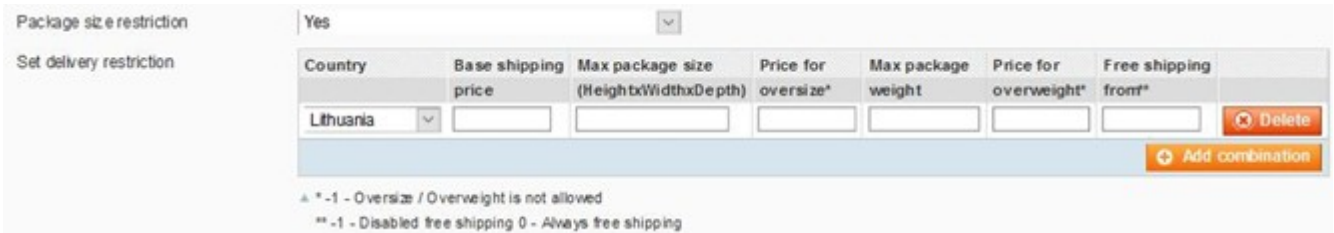
```
postcode,price,free_from_price,weight,height,width,depth,oversized_price,overweight_price  
1001,1,,,,,,,
```

**Klaida: CSV faile turi būti tokios pačios reikšmių sumos kaip pirmoje linijoje.**

```
postcode,price,free_from_price,weight,height,width,depth,oversized_price,overweight_price  
1001,1,999
```

## Kaip nustatyti siuntų svorio arba matmenų ribas pristatymams per kurjerį?

Jeigu kainos skaičiavimas pagal pašto kodus – neleidžiamas, prekybininkas gali naudotis svorio arba matmenų ypatybėmis, kurios yra nustatomos „Package size restriction“ pasirinkime.



Country	Base shipping price	Max package size (HeightxWidthxDepth)	Price for oversized*	Max package weight	Price for overweight*	Free shipping from*
Lithuania						

Šiuo atveju, nustatymas „Package size restriction“ turi būti pažymėtas „Yes“.

Šios ypatybės naudotojai turėtų žinoti, kad modulis visada teikia didesnę prioritetą siuntos svoriui nei siuntos matmenims. Vadinas, kai modulis patikrins siuntą svorio atžvilgiu, tik tuomet bus tikrinama dėl siuntos dydžio.

Siuntos svorio arba dydžio ypatybės gali būti apibūdinamos šiuo pavyzdžiu:

**Užsakymo sąlygos:** klientas yra iš Lietuvos ir jo/jos vieno pirkinio svoris yra 15 kg ir matmenys 20x20x20.

**Nustatymai:**

Šalis	Pristatymo kaina	Matmenų ribos didžiausios siuntos	Kaina viršijant siuntos dydį	Didžiausias siuntos svoris	Kaina viršijant siuntos svorį	Nemokamas pristatymas nuo
Lithuania	10	10x10x10	5	10	-1	100
Lithuania	20	15x15x15	20	20	20	500

### Modulis interpretuos nustatymus, kaip pateikta žemiau:

1 eilutė	Jeigu klientas iš <b>Lietuvos [TAIP]</b> , tuomet bazinė siuntimo kaina nustatoma kaip <b>10</b> . Ar užsakymo svoris yra mažesnis ar viršijantis <b>10 kg [NE]</b> ? Jeigu ne, tada viršsvorio kaina pridedama prie bazinės kainos. Jeigu viršsvorio kaina yra <b>-1 [TAIP]</b> , tuomet patikrinkite sekančią stulpelio eilutę.	Modulis pradės nuo pradžių kitoje lentelės eilutėje.
2 eilutė	Jeigu klientas iš <b>Lietuvos [TAIP]</b> , tada bazinė kaina nustatoma kaip <b>20</b> . Užsakymo svoris neviršija 20 kg <b>[TAIP]</b> ?	To rezultatas, kad pristatymo kaina yra 20 ir tai yra tinkama pristatymams per kurjerį.

Abiejuose pavyzdžiuose yra du svorio lygiai: nuo 0 iki 10 ir nuo 10 iki 20 kilogramų.

### Kaip išjungti pristatymo per kurjerį metodą, jeigu siuntinys yra per sunkus arba per didelis?

Prieš tai buvusiame skyrelyje buvo pavyzdys, kaip modulis tikrina nustatymus. Sekančiame pavyzdyje pateiktos tos pačios sąlygos, tik šiuo atveju pristatymo metodas nebus rodomas el. parduotuvės atsiskaitymo puslapyje:

Šalis	Pristatymo kaina	Matmenų ribos didžiausios siuntos	Kaina viršijant siuntos dydį	Didžiausias siuntos svoris	Kaina viršijant siuntos svorį	Nemokamas pristatymas nuo
Lithuania	10	10x10x10	5	10	-1	100
Lithuania	20	15x15x15	-1	20	-1	500

Naudojamasi tomis pačiomis siuntos sąlygomis ir ta pačia seka, tik šiuo atveju kodas nesustojo sekančioje eilutėje ties laukeliu "Kaina viršijant siuntos svorį". Minėtame laukelyje įvesta "-1", tai reiškia, kad svorio ypatybė nėra įskaičiuojama į sąskaitą. Programinis kodas tikrina, ar siuntos dydis yra tinkamas. Vis dėlto surandama, kad siuntos dydis yra viršijamas ir bandoma sutikrinti, kokia bus kaina viršijant siuntos dydį. Deja, kita "-1" reikšmė neleis to padaryti, ir jau nėra likę jokių kitų papildomų eilučių tikrinimui. Viso to rezultatas, kad šis pristatymo metodas nebus matomas el. parduotuvės atsiskaitymo puslapyje.

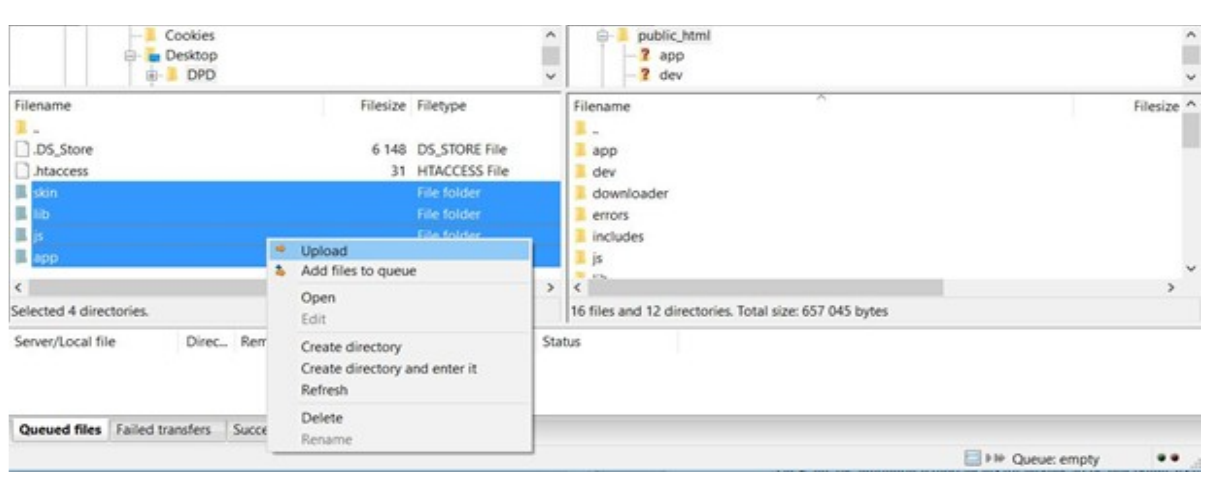
### Atsiskaitymo grynais pristatymo metu (Cash On Delivery) ir DPD Pickup siuntų taškų apribojimai

Jeigu prekybininkas planuoja teikti Cash On Delivery (sutrumpintai – COD) atsiskaitymo metodą, jis turėtų žinoti, kad šis atsiskaitymo metodas negalės būti naudojamas su Pickup siuntų taškų pristatymo metodu.

## COD diegimo procesas

COD modulio įdiegimas vyksta taip pat, kaip DPD modulio įdiegimas. Įdiegimas vyksta šiais etapais:

1. Išarchyvuoti COD apribojimo modulio paketą į kompiuterio standųjį diską;
2. Įjungti failo nusiuntimo programą;
3. Nusiųsti išarchyvuotus modulio failus į šakninę el.parduotuvės direktoriją;



4. Po nusiuntimo, prisijungti prie Magento parduotuvės administravimo aplinkos.
5. Eiti į System > Cache Management;
6. Paspausti "Flush Magento Cache" mygtuką.

Kartais yra patartina atsijungti ir vėl prisijungti, nes naujo Mokėjimo metodo vartotojo sąsajos gali dar nebūti sukurtos.

## Nustatymų tvarkymas

### Prekybininkų šalies nustatymas

Prieš nustatant COD mokėjimo metodą, prekybininkai turi patikrinti, ar jie yra sukonfigūravę el. parduotuvės kilmės šalį. Kad tai padarytų, jie turi atlikti šiuos veiksmus:

1. Prisijungti prie Magento;
2. Eiti į System > Configuration > Sales > Shipping settings > Origin;
3. Patikrinti, ar "Country" reikšmė sutampa su prekybininko kraštu:



Jeigu daromi pakeitimai, nepamirškite išsaugoti konfigūracijos.

## COD mokėjimo metodo nustatymai

Naujai įdiegtas mokėjimo metodas turi pasirodyti Magento administravimo aplinkoje: System > Configuration > Sales > Payment Methods > Cash on Delivery.

Prekybininkai gali konfigūruoti modulį pagal savo poreikius, peržiūrėdami kiekvieno nustatymo reikšmes, pateiktas žemiau lentelėje:

Nustatymo pavadinimas	Galimos vertės	Aprašymas
Ijungta	Taip/Ne	Šis nustatymas įjungia arba išjungia mokėjimo metodą.
Rodyti nulinį mokestį	Taip/Ne	Jeigu šis pasirinkimas yra įjungtas, tuomet COD mokėjimo metodas nieko nekainuoja.
Pavadinimas		Mokėjimo metodo pavadinimas, kuris yra rodomas el. parduotuvės atsiskaitymo puslapyje.
Naujas užsakymo statusas		Šiame lauke užpildomas užsakymo būsenų sąrašas. Čia prekybininkai gali pasirinkti, kurio užsakymo būseną turėtų būti patvirtinta, po to kai užsakymą su COD patvirtino klientas.
Rikiavimo tvarka		Skaitinė reikšmė, kuri nurodo rūšiavimo tvarką COD mokėjimo metodui.
Pristatymas tik į parinktas šalis	Visos galimos šalys / Pasirinktos šalys	Šis nustatymas apibrėžia, ar modulis veiks visose šalyse, ar tik konkrečiose.
Pristatymas tik į specifines šalis	Šalių sąrašas	Šis nustatymas yra galimas tik tuomet, kai "Pristatymas tik į parinktas šalis" yra nustatomas "Pasirinktos šalys" verte.
Minimali užsakymo suma		Skaitinė reikšmė, kuri apibrėžia mažiausią užsakymo sumą, pagal kurią klientui gali būti numatomas COD. Paliktas tuščias pasirinkimo laukelis išjungia šį ribojimą.
Maksimali užsakymo suma		Skaitinė reikšmė, kuri apibrėžia didžiausią užsakymo sumą, pagal kurią klientui gali būti numatomas COD. Paliktas tuščias pasirinkimo laukelis išjungia šį ribojimą.
Kainos skaičiavimas	Fiksuota / Procentinė	Prekybininkas gali pasirinkti, koku būdu turėtų būti užpildoma COD kaina:



		<ul style="list-style-type: none"> <li>Fiksuotu – suteikiama statinė vertė iš “Kaina už pristatymą šalies viduje” ar “Kaina už pristatymą užsienyje” laukų.</li> <li>Procentų – procentinė kaina COD apskaičiuojama pagal užsakymo sumą. Procentinės vertės imamos iš “Kaina už pristatymą šalies viduje” ar “Kaina už pristatymą užsienyje” laukų.</li> </ul>
Bazinė kaina		Šis nustatymas galimas tik tuomet, kai “Kainos skaičiavimas” yra nustatomas į “Procentinė” vertę.
Kaina už pristatymą šalies viduje		Skaitinė reikšmė skirta fiksuotos arba procentinės kainų skaičiavimui. Ši vertė bus pasirinkta, jeigu klientų pasirinkta šalis sutaps su parduotuvės įsikūrimo šalimi (daugiau informacijos 15 puslapyje).
Kaina už pristatymą užsienyje		Skaitinė reikšmė skirta fiksuotos arba procentinės kainų skaičiavimui. Ši vertė bus pasirinkta, jeigu klientų pasirinkta šalis nesutaps su parduotuvės įsikūrimo šalimi.
Tekstas el. parduotuvės mokėjimo puslapyje		Šiame lauke gali būti įvedamas papildomas tekstas, kuris bus rodomas el. parduotuvės atsiskaitymo puslapyje.
Išjungti specifinius pristatymo metodus	Taip/Ne	Jeigu šis nustatymas įjungtas tai parinkti pristatymo metoadai, “Išjungti pristatymo metodai” laukelyje, nebus išjungti.
Išjungti pristatymo metodai	Sąrašas galimų pristatymo būdų	Klientui pasirinkus vieną iš prekybininko pateiktų pristatymo metodų, COD mokėjimo metodas nebus rodomas el. parduotuvės atsiskaitymo puslapyje.

## Bendra informacija

### Informacija apie DPD Pickup siuntų taškus

DPD pristato siuntas į Pickup siuntų taškus tik tuomet, jei siuntos svoris neviršija 20 kilogramų. Modulis sukurtas taip, kad siuntai, sunkesnei nei 20 kilogramų, šis pristatymo metodas nebus galimas.

## Informacija apie kainos parinkimo logiką pristatymo per kurjerį metodui

Prekybininkas turėtų žinoti, kokiomis prioritetinėmis ypatybėmis vadovaujamosi nustatant kainą. Yra trys pagrindinės ypatybės, kurios apibrėžia pristatymo metodo kainą (sąrašas išvardintas prioritetine tvarka):

- Kaina pagal pašto kodą;
- Kaina pagal šalį;
- Kiekvieno pristatymo metodo bazinė kaina.

Modulis kainų konfigūracijai teikia prioritetus šia tvarka:

1. Pirmiausia skaitomos pašto kodo kainos nustatymai. Jeigu klientų pašto kodui pristatymo kaina nėra apibrėžiama, tuomet pereinama prie siuntos matmenų kainos nustatymų;
2. Siuntos matmenų apibrėžtyse yra šalių su kainomis sąrašas. Jeigu kliento pristatymo šalies nėra tuose nustatymuose, modulis naudos trečią pasirinkimą – bazines pristatymo metodo kainas.
3. Paskutinis punktas, kuriame modulis peržiūri kainas yra baziniai nustatymai. Vis dėlto, jeigu nustatymas "Ship to Applicable Countries" yra nustatytas į "Specific Countries" ir klientų pristatymo šalies nėra sąrašė, tada kurjerio pristatymo metodas nebus įtrauktas į el. parduotuvės atsiskaitymo puslapį.

## Ar yra būdas pašalinti modulius?

Modulio šalinimo procedūra turėtų būti atvirkštinė instaliacijai (SQL įrašai lieka duomenų bazėje). Rekomenduojama išjungti per XML failus.

```
<?xml version="1.0" encoding="UTF-8"?>
<config>
  <modules>
    <Balticode_Dpd>
      <active>false</active>
      <codePool>community</codePool>
    </Balticode_Dpd>
  </modules>
</config>
```

## Nesklaidumų šalinimas

Jeigu modulis neveikia tinkamai, prekybininkai raginami susisiekti su jų DPD paslaugos administratoriais arba modulio kūrėjais UAB "BaltiCode":

- Telefonais +370 620 39718 arba +370 620 39777
- El. paštu [info@balticode.com](mailto:info@balticode.com)

## Priedai

### Priedas Nr. 1: Šalinamų failų ir katalogų sąrašas.

\app\code\community\Balticode

\app\design\adminhtml\default\default\layout\balticode\_dpdl.xml  
\app\design\adminhtml\default\default\layout\balticode\_livehandler.xml  
\app\design\adminhtml\default\default\layout\balticode\_postoffice.xml  
\app\design\adminhtml\default\default\template\balticode\_dpdl  
\app\design\adminhtml\default\default\template\balticode\_postoffice  
\app\design\adminhtml\default\default\template\balticode\_dpdl\order  
\app\design\adminhtml\default\default\template\balticode\_dpdl\order\courier.phtml  
\app\design\adminhtml\default\default\template\balticode\_postoffice\shipping\_method\_form.phtml

\app\design\frontend\base\default\layout\balticode\_dpdl.xml  
\app\design\frontend\base\default\layout\balticode\_livehandler.xml  
\app\design\frontend\base\default\layout\balticode\_postoffice.xml  
\app\design\frontend\base\default\template\balticode\_dpdl  
\app\design\frontend\base\default\template\balticode\_postoffice  
\app\design\frontend\base\default\template\balticode\_postoffice\available.phtml  
\app\design\frontend\base\default\template\balticode\_postoffice\multishipping.phtml  
\app\design\frontend\base\default\template\balticode\_postoffice\shipping.phtml  
\app\design\frontend\base\default\template\balticode\_postoffice\tracking  
\app\design\frontend\base\default\template\balticode\_postoffice\tracking\popup.phtml

\app\design\frontend\default\default\layout\balticode\_livehandler.xml  
\app\design\frontend\default\default\layout\balticode\_postoffice.xml  
\app\design\frontend\default\default\template\balticode\_postoffice  
\app\design\frontend\default\default\template\balticode\_postoffice\available.phtml  
\app\design\frontend\default\default\template\balticode\_postoffice\multishipping.phtml  
\app\design\frontend\default\default\template\balticode\_postoffice\shipping.phtml  
\app\design\frontend\default\default\template\balticode\_postoffice\tracking  
\app\design\frontend\default\default\template\balticode\_postoffice\tracking\popup.phtml

\app\etc\modules\Balticode\_DpdLT.xml  
\app\etc\modules\Balticode\_Livehandler.xml  
\app\etc\modules\Balticode\_Postoffice.xml

\app\locale\en\_US\Balticode\_DpdLT.csv  
\app\locale\en\_US\Balticode\_Livehandler.csv  
\app\locale\en\_US\Balticode\_Postoffice.csv

\app\locale\lt\_LT\Balticode\_Livehandler.csv  
\app\locale\lt\_LT\Balticode\_Postoffice.csv  
\app\locale\lv\_LV\Balticode\_Dpd.csv  
\app\locale\lv\_LV\Balticode\_Livehandler.csv  
\app\locale\lv\_LV\Balticode\_Postoffice.csv  
\js\balticode\_js

\js\livepipe\contextmenu.js

\\js\\livepipe\\cookie.js  
\\js\\livepipe\\event\_behavior.js  
\\js\\livepipe\\hotkey.js  
\\js\\livepipe\\livepipe.js  
\\js\\livepipe\\progressbar.js  
\\js\\livepipe\\rating.js  
\\js\\livepipe\\resizable.js  
\\js\\livepipe\\scrollbar.js  
\\js\\livepipe\\selection.js  
\\js\\livepipe\\selectmultiple.js  
\\js\\livepipe\\tabs.js  
\\js\\livepipe\\textarea.js  
\\js\\livepipe\\window.js

\\lib\\html2fpdf

\\media\\dpd

\\skin\\adminhtml\\default\\default\\balticode\_admintools.css  
\\skin\\adminhtml\\default\\default\\balticode\_dpdt.css

\\skin\\frontend\\default\\default\\images\\dpd